

01 Detail Monologue Interieur I



Ve
ge
En
va
fil
ee

Vri
ee
to
of
in
pr
ro
me
va
ne
bij
ne
ve
ma
ve
de
in
ve
de
Vo
Co
mo
sn
va
str
die
ac
rol
fas
Ze
ku
he
va
tuu
de
fijn
res
Do



Veel kunst komt tot stand door opbouw, gedeeltelijke afbraak en wederopbouw. En dat in een voortdurende carrousel van beslissingen. Kuin Heuff gaat een flinke stap verder: ze zet het mes in een op het oog voltooid werk.

Voltooien door wegnemen

Vrij recent heeft Kuin Heuff (Dordrecht, 1969) een dimensie aan haar geschilderde werk toegevoegd. Niet door te gaan beeldhouwen of anderszins, maar juist door lucht en ruimte in haar schilderijen te brengen. Hoewel Heuff primair te beschouwen is als schilder, is de rode draad die haar werk kenmerkt een andere, meer filosofische. Het gaat haar om het creëren van een beeld en dat gedeeltelijk weer weg te nemen tot een kern resteert. Zo ging ze te werk bij haar in de jaren negentig geschilderde mannenkoppen, waarvan ze naderhand de expressie verdoezelde. Ook haar reeks dia's van dia's – ze maakte steeds een nieuwe opname met bewust verlies aan details – past in dat plaatje. Door deze dan ook nog bij de projectie herhaaldelijk in en uit te zoomen, kwam de voorstelling op en vervaagde weer. Opbouw en afbraak. Het snijdend reduceren is geheel in lijn met dit devies. Voormalig voetbalscheidsrechter Pierluigi Collina (2008/'09) was de eerste die er aan moest geloven. De directe aanleiding om te snijden in diens portret was de bestudering van de laagopbouw van de verf. Ze wilde deconstrueren wat ze eerder had gemaakt. De koppen die ze sindsdien versnijdt, schildert ze met acrylverf op 260-grams papier, waarvoor ze rollen van 1,5 bij 10 meter gebruikt. Na deze fase plakt ze het werk aan de ateliermuur. Ze snijdt en neemt regelmatig afstand om te kunnen kijken met de blik van een schilder naar het werk in uitvoering. Heuff beziet het ritme van de snede. Ze volgt met haar mes de structuur van de kwaststreken, waardoor ze haast de verf en haar subject ontleedt. Vloeiende en fijnmazige partijen wisselen elkaar af. Het eindresultaat is gelijk een anatomische tekening. Door de structuur en de overwegend roze tinten

A great deal of art is created through construction, partial destruction and reconstruction. This brings with it a constant merry-go-round of decision-making. Kuin Heuff goes a substantial step further: she takes a knife to, on the face of it, a finished work.

Completion through deletion

Quite recently Kuin Heuff (b. Dordrecht, 1969) added another dimension to her body of painted work. Not by taking up a new discipline like sculpture, but by consciously introducing air and space into her paintings. Although Heuff can be primarily considered a painter, the leitmotiv that characterises her work is rather different, more metaphysical. For her it is about the creation of an image and partially removing it again till just its essence remains. This is what she did with her paintings of male heads made in the 1990s, subsequently obscuring any expression. Her series of slides of slides – in which she continually took a new picture deliberately sacrificing the detail – also fit into this framework. By repeatedly zooming in and out on the projected slides, the image emerged and receded again – construction and destruction. Reduction by the knife is completely in line with this motif.

Former football referee Pierluigi Collina (2008/2009) was the first to face the treatment. It was the study of the structure of the paint layers that initially prompted the incision into his portrait. Heuff wanted to deconstruct what she had previously created. The heads she has sliced into since then are painted with acrylic paint on 260 gsm paper from rolls 1.5 metres wide by 10 metres long. They are then taped to the studio wall and she starts cutting and regularly stepping back to observe the work in progress with a painter's eye. She considers the rhythm of the cuts. She follows the structure of the brush strokes, virtually dissecting the paint and her subject. Flowing, fine-meshed sections alternate with one another. The end result is an anatomical likeness. Through the structure and the predominance of flesh-coloured tints, she seems to be lifting the skin, laying bare the muscle fibres. She has not yet taken up the scalpel but

is het alsof ze door het lichten van de huid de vezelige spiergroepen blootlegt. Ze snijdt nog net niet met een scalpel, maar gebruikt een afbreekmes, dat ze veelvuldig moet afbreken om de snede scherp te houden.

Kuin Heuff heeft een nieuwe balans gevonden tussen figuratie en abstractie, te vergelijken met het effect van een houtsnede. De aard van het materiaal, het hout, dwingt de houtsnijder om keuzes te maken en alleen die lijnen die er toe doen, te laten staan.

Het formaat van de grotere snijwerken biedt de beschouwer de mogelijkheid om zich van dichtbij te verliezen in het ritme van de virtuoze coupures. Door meer afstand te betrachten, keert de kijker terug in de figuratie. Bij *Monologue Interieur I en II* (2009) is haar snijwerk als het patroon van een vingerafdruk. Grillig, maar met een zekere regelmaat en bijna figuratief. Haar getande uitsneden lenen zich ervoor om 'wolken te kijken' (figuren herkennen in wolkenpartijen): onbedoeld kun je hier en daar in de details een vogeltje zien vliegen. Het is geen opzet, eerder een schilderachtige bijkomstigheid.

uses a snap-off blade knife, frequently discarding the dulled edge to keep the incisions razor sharp. Kuin Heuff has found a new balance between figuration and abstraction, rather like the effect of a woodcut. The nature of the material – the wood – compels the wood engraver to make choices, to only retain the lines that are absolutely essential. At close quarters the scale of the larger openwork pieces allows the observer to become completely bound up in the rhythm of the virtuoso deletions. By observing more distance the viewer returns to the figuration. Her fine fretwork in *Monologue Interieur I and II* (2009) is like the pattern of a fingerprint: random but with a certain order and almost figurative. Her jagged excisions lend themselves to 'cloud watching' (spotting figures in cloud formations): inadvertently you see birds flying here and there among the detail. This is not by design but rather a pictorial inessential.

01 Detail *Monologue Interieur 1*
2009, paper and acrylic paint, 179 x 126 cm

02 *Monologue Interieur 1*
2009, paper and acrylic paint, 179 x 126 cm

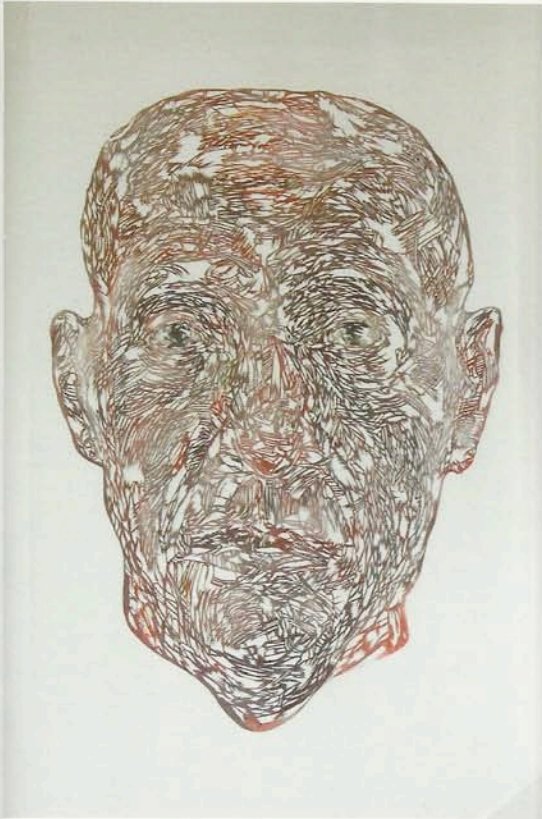
03 Detail *Monologue Interieur 1*
2009, paper and acrylic paint, 179 x 126 cm

04 Detail *Monologue Interieur 2*
2009, paper and acrylic paint, 201 x 140 cm

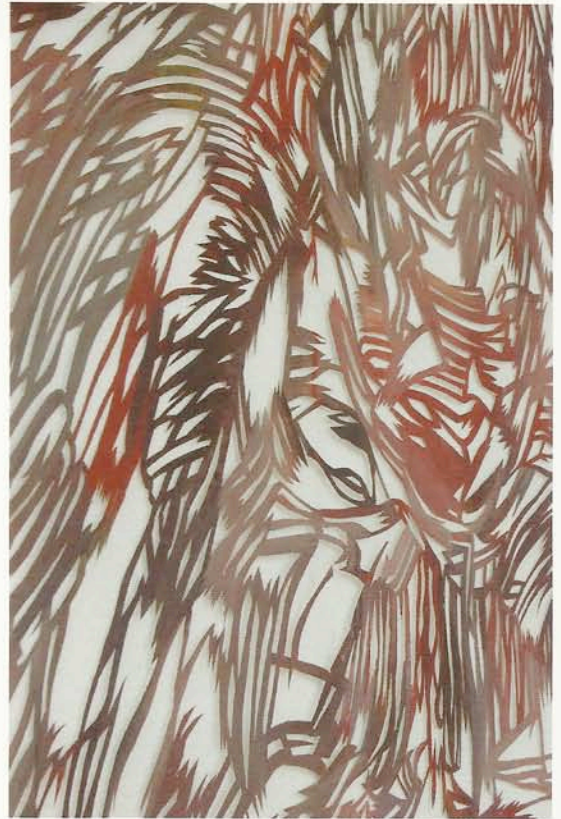
www.kuinheuff.nl



02 Monologue Interieur 1



03 Detail Monologue Interieur 1



04 Detail Monologue Interieur 2

